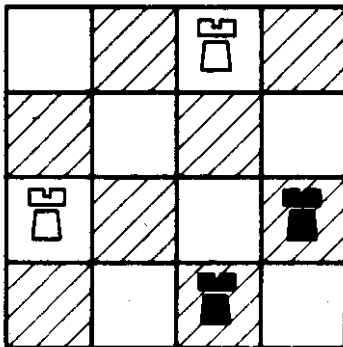


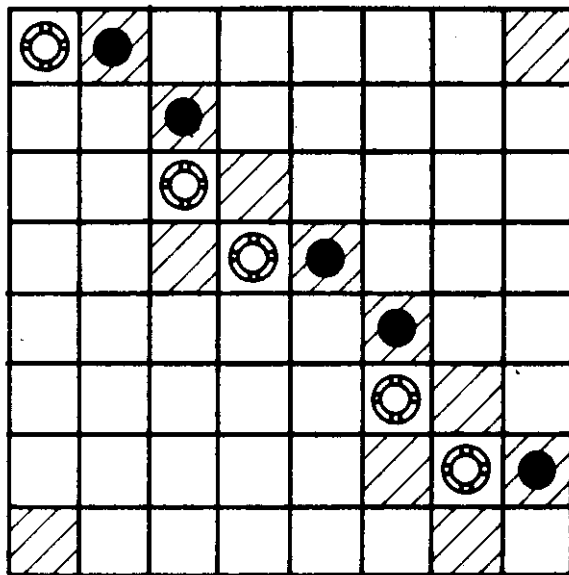
Ha a bábukat a kívánt módon helyezük el, akkor minden bástyához egyértelműen rendelhető hozzá az általa ütött bástya. Így bizonyos, hogy a kívánt módon csak páros számú bástyát lehet elhelyezni. Nevezzünk két egymást ütő bástyát „pár”-nak, a sakktábla sorait és oszlopait együttesen sávoknak. Egy pár 3 sávot foglal le, erre a 3 sávra további bástyát már nem helyezhetünk el.

A 4×4 -es sakktáblán $2 \cdot 4 = 8$ sáv áll rendelkezésre, így itt legfeljebb $\left\lceil \frac{8}{3} \right\rceil = 2$ pár – azaz 4 bástya – helyezhető el a kívánt módon. Ilyen elhelyezést mutat az 1. ábra.



1. ábra

A 8×8 -as sakktáblán a sávok száma 16, így legfeljebb $\left\lceil \frac{16}{3} \right\rceil = 5$ pár – azaz 10 bástya – helyezhető el, s ilyen elhelyezést mutat a 2. ábra.



2. ábra

Megjegyzés. Belátható, hogy $n \times n$ -es sakktáblán $2 \cdot \left\lceil \frac{2n}{3} \right\rceil$ bástya elhelyezhető a kívánt módon, de több már nem.

Még általánosabban egy $k \times n$ -es sakktáblán, $k \leq n \leq 2k$ esetén maximálisan $2 \cdot \left\lceil \frac{k+n}{3} \right\rceil$ bástya helyezhető el, $n \geq 2k$ esetén pedig legfeljebb $2k$ bástya.